

# **ECOSLIM LED LIGHT**

## **ECOSLIM LED LAMBA**



**INSTALLATION AND MAINTENANCE MANUAL**  
**KURULUM VE BAKIM TALİMATI**

*Version: 2.0*



# ENGLISH



This guide; It contains basic information about the security measures to be applied for installation and use. Therefore, the person and user to install; should read these instructions carefully before installation and operation. Keep this manual for future reference.



The light should never be operated without a transformer.  
No voltage above  $12V \pm 2V$  should definitely go to the light.

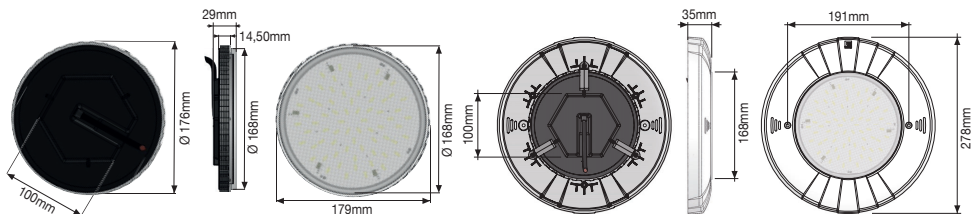


The maximum operating temperature of the light is  $30^{\circ}\text{C}$ .

## 1. GENERAL FEATURES

- It has a special, elegant, stylish and patented design.
- It can be easily installed in all swimming pools.
- Compatible with all PAR56 lamp niche on the market.
- It gives instant beam thanks to the LEDs used in the light.
- Light scattering angle is  $120^{\circ}$ .
- The light complies with IP68 protection degree at 2 m nominal depth.
- Diffuser glass is made of polycarbonate.
- Body part consists of gray PA6.
- The light operating voltage is very low (12V AC / DC), making it a Class III electrical device.
- Energy input cable length is 1 meter.

## 2. TECHNICAL FEATURES



Name	Number of Leds	Voltage ( $\pm 2V$ )	Power (Watt)	Luminous Flux (Lumen)	Light Beam Angle
ECOSlim White	72	12V AC/DC	24	1614	$120^{\circ}$
ECOSlim Daylight	72	12V AC/DC	24	1614	$120^{\circ}$
ECOSlim Turquoise	72	12V AC/DC	20	671	$120^{\circ}$
ECOSlim Blue	72	12V AC/DC	20	671	$120^{\circ}$
ECOSlim Red	72	12V AC/DC	20	671	$120^{\circ}$
ECOSlim Green	72	12V AC/DC	20	671	$120^{\circ}$
ECOSlim RGB Built-in Control	72	12V AC/DC	20	671	$120^{\circ}$
ECOSlim RGB Central Control	72	12V DC	20	671	$120^{\circ}$



Ambient temperature should be maximum  $30^{\circ}\text{C}$ .  
Changes in ambient temperature and product temperature alter current and light intensity values.

### 3. INSTALLATION - USE

#### 3.1. Safety Warnings

- The persons who are in charge of assembly should have the required qualifications for this type of work.
- Avoid making contact with the electric voltage.
- Comply with the current standards regarding accident prevention.

In this regard, the IEC 364-7-702 standards must be observed:  
WIRING IN BUILDINGS. SPECIAL WIRING. SWIMMING POOLS.

- Any operation related to the maintenance or replacement of parts should be performed with the light's electricity disconnected from the main power.
- Any electrical material should not be touched with wet hands and feet.

#### 3.2. Mounting



The persons who are in charge of assembly should have the required qualifications for this type of work. Before starting the installation, make sure that the disconnect the line from the lamps. RGB lights must be connected to a single source of suitable capacity. The lamp should be operated only under water and fixed to the vertical wall of the pool. The lamp must not be operated if it is not under water.

- Lamp in concrete pools with two dowels and two screws frame. In addition, it can be easily mounted on the pool wall (concrete, polyester, lining) with the mounting apparatus.



- The insulation seal is adhered to meet the holes on the lamp connection nozzle.

- The mounting bracket is fixed to the lamp connection nozzle with 6 (six) screws as shown in the photo, meeting the same holes on the gasket.

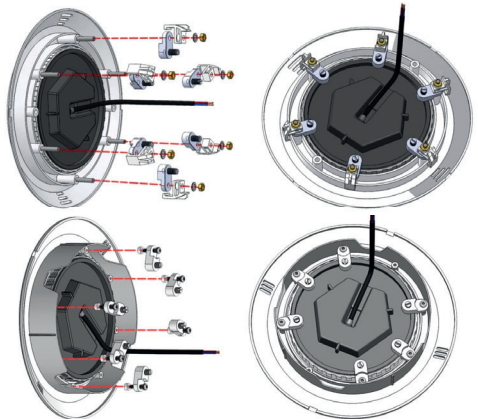
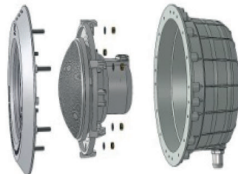
- The cable connections of the lamp are made:

- Before starting the connection process, make sure that the line is de-energized
- Connect the power cable of the lamp to the appropriate voltage line (12VAC / DC).
- Make sure that the power cable connections are tight and correct.
- Cable splices should be made with specially insulated waterproof tubing or watertight cable splice connector.

- The lamp is placed on the mounting bracket to meet the screw holes on the mounting bracket and the holes on the frame.

- Screw the lamp onto the mounting bracket using the screw holes on the frame.

#### 3.2.1. Niche Mounting with Exchange Kit



### 3.3. Use and Color Changing

The lamp is energized (12VAC / DC) after making sure that the installation and electrical connection is done correctly. There is no color changing and color transition feature in single color lamps. Color changing and transition of RGB lamps (within 3 seconds) is provided by cutting off the energy and re-energizing. This process is repeated and different colors and animations are performed. Thanks to the GEMAS 2T RGB Lamp Control units designed for this process, it can be made very comfortably and with a remote control.

#### 3.3.1. RGB Light Mode List

##### RGB Light Has 13 Different Lighting Patterns Detailed Below:

- Red ● Green ● Blue ● Red and Green ● Red and Blue ● Blue and Green ● Red Green Blue
- Light Conversion ● 256 Color Tone Changing ● Flashing ● Seven Intermediate Color Tones
- Sixteen Color Change ● Single Color Change

#### 3.3.2. Multiple Light Synchronization

Check the lights after connecting and activating all RGB lights. Make sure all lights work in different colors. Turn off the power and turn it back on after 4-7 seconds. After this process, all RGB lights will turn to the first light pattern (RED). By using the color changing function (by cutting the energy and re-energizing within 3 seconds), you can use all RGB lights in any color or animation you desire.

### 4. MAINTENANCE

---

There is no need for any maintenance for this lamp. If there is a deterioration, it must be replaced. Make sure the lamp is de-energized before any operation. Make sure that the new lamp is the same model and feature as the replaced lamp.

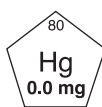
### 5. GUARANTEE

---

The manufacturer warrants this light against manufacturing defects and material defects for a period of 2 years from the date of purchase. This warranty does not cover damage caused by misuse, accidental damage, failures arising from the installation of unauthorized persons and does not assume direct liability.



Instant On





Bu kılavuz; kurulum ve kullanım için uygulanacak güvenlik önlemlerine ilişkin temel bilgileri içerir. Bu nedenle kurulumu yapacak kişi ve kullanıcı; kurulum ve kullanım öncesi bu talimatları dikkatlice okumalıdır. Bu kılavuzu ileride başvurmak üzere saklayınız.



Lamba kesinlikle transformatör olmadan çalıştırılmamalıdır.  
Lambaya kesinlikle 12V  $\pm$ 2V üzeri voltaj gitmemelidir.

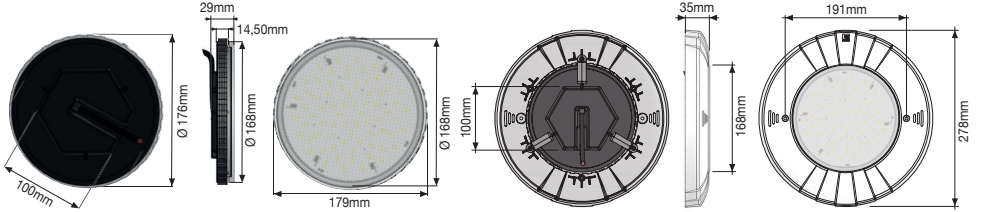


Lambanın maksimum çalışma sıcaklığı 30°C'dir.

## 1. GENEL ÖZELLİKLER

- Özel, zarif, şık ve patentli bir tasarıma sahiptir.
- Tüm yüzme havuzlarına kolaylıkla montajı yapılabilir.
- Piyasadaki tüm PAR56 lamba kovanları ile uyumludur.
- Lamba içerisinde kullanılan LEDler sayesinde anında ışık verir.
- Işık dağılıma açısı 120°'dir.
- Lamba, 2 m nominal derinlikte IP68 koruma derecesine uygundur.
- Difüzör camı polikarbonattan üretilmiştir.
- Gövde kısmı gri PA6dan oluşmaktadır.
- Lamba çalışma voltajı, çok düşük olduğundan (12V AC/DC) Sınıf III kapsamında elektrikli bir cihazdır.
- Enerji giriş kablosu uzunluğu 1 metredir.

## 2. TEKNİK ÖZELLİKLER



İsim	Led Sayısı	Voltaj ( $\pm$ 2V)	Güç (W)	Işık Akısı (LM)	Led Açısı
ECOSlim Beyaz	72	12V AC/DC	24	1614	120°
ECOSlim Güneşli	72	12V AC/DC	24	1614	120°
ECOSlim Turkuaz	72	12V AC/DC	20	671	120°
ECOSlim Mavi	72	12V AC/DC	20	671	120°
ECOSlim Kırmızı	72	12V AC/DC	20	671	120°
ECOSlim Yeşil	72	12V AC/DC	20	671	120°
ECOSlim RGB Kendinden Entegreli	72	12V AC/DC	20	671	120°
ECOSlim RGB Merkezi Entegreli	72	12V DC	20	671	120°



Ortam sıcaklığı maksimum 30°C olmalıdır.  
Ortam sıcaklığı ve ürün sıcaklığındaki değişiklik akım ve ışık şiddeti değerlerini değiştirmektedir.

### 3. KURULUM - KULLANIM

#### 3.1. Güvenlik Uyarıları

- Montajdan sorumlu kişiler bu tür işler için gerekli niteliklere sahip olmalıdır.
- Elektrik voltajıyla temas etmekten kaçınılmalıdır.
- Kazaların önlenmesine ilişkin mevcut standartlara uyulmalıdır.

Bu bağlamda, IEC 364-7-702 standartlarına uyulmalıdır:

**BINALARDA ELEKTRİK TESİSATI. ÖZEL ELEKTRİK TESİSATI. YÜZME HAVUZLARI.**

- Parçaların bakımı veya değişimiyle ilgili her türlü işlem, lambaya giden elektrik kesildikten sonra yapılmalıdır.
- Islak el ve ayakla herhangi bir elektrikli malzemeye dokunulmamalıdır.

#### 3.2. Montaj



Montajdan sorumlu kişiler bu tür işler için gerekli niteliklere sahip olmalıdır. Montaj işlemine başlamadan önce hattın enerjisinin kesik olduğundan emin olunuz. RGB lambalar uygun kapasiteli tek bir kaynağa bağlanmalıdır. Lamba sadece su altında ve havuzun dikey duvarına sabitlenmiş şekilde çalıştırılmalıdır. Su altında değil ise asla lamba çalıştırılmamalıdır.

- Lamba beton havuzlarda iki adet dubel ve iki adet vida ile çerçeve üzerindeki deliklerden direk duvara montaj yapılabilir. Ayrıca montaj aparatı ile havuz duvarına (beton, polyester, liner) rahat bir şekilde montaj yapılabilir.



- Yalıtım contası, lamba bağlantı nozulu üzerindeki delikleri karşılayacak şekilde yapılandırılır.

- Montaj aparatı conta üzerine

aynı delikleri karşılayacak şekilde fotoğrafta görüldüğü gibi 6(alta) adet vida ile lamba bağlantı nozuluna sabitlenir.

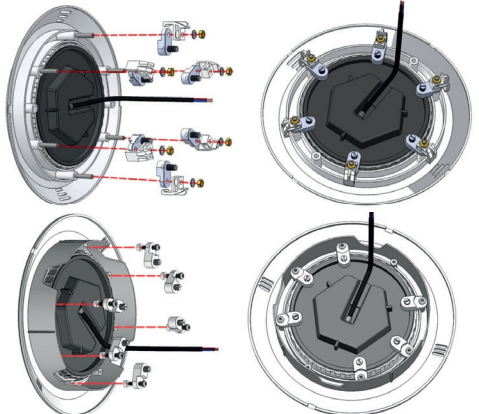
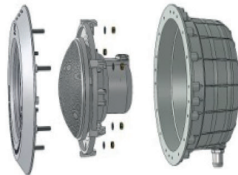
- Lambanın kablo bağlantıları yapılır:

- Bağlantı işlemine başlamadan önce hattın enerjisinin kesik olduğundan emin olunuz.
- Lambanın enerji kablosunu uygun voltaj hattına (12V AC/DC) bağlayınız.
- Enerji kablosu bağlantılarının sıkı ve doğru olduğundan emin olunuz.
- Kablo ek bağlantıları özel izoleli su geçirmez makaron ile veya su geçirmez kablo ek konnektörü ile yapılmalıdır.

- Çerçeve üzerinde bulunan delikler ile montaj aparatı üzerindeki vida delikleri birbirini karşılayacak şekilde lamba montaj aparatı üzerine oturtulur.

- Çerçeve üzerindeki vida delikleri kullanılarak lamba montaj aparatına vidalanır.

##### 3.2.1. Değişim Kiti İle Kovana Montaj



### 3.3. Kullanım ve Renk Deęiřtirme

Montaj ve elektriksel baęlantı iřleminin doęru yapıldıęına emin olduktan sonra lambaya enerji verilir (12V AC/DC). Tek renk lambalarda renk deęiřtirme ve renk geçiři özellięi bulunmamaktadır. RGB lambalarda renk deęiřtirme ve geçiři (3 saniye ierisinde) enerjinin kesilip tekrar enerji verilmesiyle saęlanır. Bu iřlem tekrarlanarak farklı renkler ve animasyonlar gerekleřtirilir. Bu iřlem iin tasarlanmıř 2T RGB Lamba Kontrol üniteleri sayesinde ok rahat bir řekilde ve uzaktan kumanda ile yapılabilir.

#### 3.3.1. RGB Iřık Modu Listesi

**RGB Lamba 13 farklı iřık modeline sahiptir:**

- Kırmızı ● Yeřil ● Mavi ● Kırmızı ve Yeřil ● Kırmızı ve Mavi ● Mavi ve Yeřil ● Kırmızı Yeřil Mavi
- Iřık Dönüřtürme ● 256 Renk Tonu Deęiřtirme ● Yanıp Sönme ● Yedi Ara Renk Tonu
- On Altı Renk Deęiřimi ● Tek Renk Deęiřtirme

#### 3.3.2. oklu Lamba Senkronizasyonu

Tüm RGB lambaları baęlayıp devreye aldıktan sonra lambaları kontrol edin. Tüm lambaların farklı renklerde de olsa alıřtıęından emin olun. Enerjiyi kapatın ve 4-7 saniye sonra tekrar enerjiyi aın. Bu iřlem sonrası tüm RGB lambalar ilk iřık modeline (KIRMIZI) dönecektir. Renk deęiřtirme fonksiyonunu kullanarak (3 saniye ierisinde enerjinin kesilip tekrar enerji verilmesiyle), tüm RGB lambaları istenilen renk veya animasyonda kullanabilirsiniz.

### 4. BAKIM

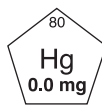
Bu lamba iin herhangi bir bakıma gerek yoktur. Eęer bir bozulma olursa deęiřimi gerekmektedir. Herhangi iřlemden önce lambanın enerjisinin kesik olduęundan emin olun. Yeni lambanın deęiřtirilen lamba ile aynı model ve özellikte olduęundan emin olun.

### 5. GARANTİ

Üretici bu lambayı satın alma tarihinden itibaren 2 yıl boyunca imalat hatalarına ve malzeme bozulmalarına karřı garanti eder. Bu garanti hatalı kullanım nedeniyle oluřan hasarı, kazara olan hasarı, yetkisiz kimselerin montajından kaynaklı arızaları kapsamaz ve doęrudan sorumluluk üstlenmez.



Instant On





- We reserve to change all of the articles or contents of this document, without prior notice.
- Firmamız bu belgenin içeriğinde haber vermeksizin deęişlikler yapabilir.